



СТОЛИЧНА ОБЩИНА

София 1000 ул. "Московска" 33, телефонен номератор 9377xxx, факс 9810653, www.sofia.bg

Приложение №5 към чл. 4, ал. 1

ДО
Г-ЖА ИРЕНА ПЕТКОВА
ДИРЕКТОРА НА РИОСВ – СОФИЯ
Бул. „Цар Борис III“ № 136
Гр. София

УВЕДОМЛЕНИЕ

за инвестиционно намерение

от

Данни за Възложителя:

Възложител: Столична Община, гр. София 1000, ул. „Московска“33, Булстат: 000696327

Кмет на Столична община: Йорданка Фандъкова

Телефон, факс и e-mail: тел: 02/9377 261; факс: 02/981 07 03;

E-mail: jfandakova@sofia.bg

Лице за контакти: д-р инж. Ангел Джоргов – Зам. кмет; тел: 02/9377 240; факс: 02/ 986 25 70; E-mail: angel.dzhorgov@sofia.bg

УВАЖАЕМА ГОСПОЖО ПЕТКОВА,

Уведомявам Ви, че Столична община има следните инвестиционно предложение:
„Изграждане на линеен парк с велосипедна алея като част от „Зелен ринг на София“, от ВТУ „Тодор Каблешков“ до гара „Пионер“ – райони „Слатина“ и „Изгрев“ - Столична община.

1. Резюме на предложението:

„Изграждане на линеен парк с велосипедна алея като част от „Зелен ринг на София“, от ВТУ „Тодор Каблешков“ до гара „Пионер“ – райони „Слатина“ и „Изгрев“ - Столична община.

Проектът не е ново инвестиционно предложение и/или за разширение или изменение на производствената дейност съгласно приложение № 1 или приложение № 2 към Закона за опазване на околната среда (ЗООС).

Уведомлението се издава в 2 (два) екземпляра – един за подателя (за класиране в VACO), и един за адресата, на когото се изпраща ведно с приложенията. Приложенията се сканира.

Местонахождение: райони „Слатина“ и „Изгрев“ - Столична община.

Реализирането на този проект би предоставил велосипедна, пешеходна и зелена връзка между различни квартали на гр. София, които се намират на удобно пешеходно и велосипедно разстояние едни от други, но липсва подходяща инфраструктура, която да обезпечи този вид преминаване. Това от своя страна ще намали автомобилния трафик чрез увеличено ползване на алтернативни начини на придвижване, вкл. и чрез велосипед и ще доведе подобряване на екологичната среда. Също така ще се обвържат комуникационно, културно и социално структуроопределящи за градската среда елементи;

Ситуационно разположение и габарити:

Изграждането на линеен парк с велосипедна алея от ВТУ „Тодор Каблешков“ до гара „Пионер“ – райони „Слатина“ и „Изгрев“-Столична община е част от „Зелен ринг“ на гр. София. Тази велосипедна алея ползва трасетата на Околоръстната железопътна линия, които са излезли от експлоатация.



В този обхват дължината на велоалеята възлиза на 3170 м.

Решението предвижда изграждане на линеен парк с пешеходно движение, като площта на линеиния парк ще бъде организирана извън трасето на велосипедната алея. В самия парк ще бъдат реализирани места за сядане, детски площадки, озеленени и зацветени площи, фитнес-уреди и др. Ще бъдат изградени велосипедни алеи, гарантиращи безопасно пешеходно преминаване, свързани с местата за достъп до околните квартали и позволяващи придвижване както по протежението на линеиния парк, така и до обектите в самия парк – площадки, кътове за сядане, фитнес-уреди и др. Ще се осигури и достъпна среда за хората с увреждания.

За обекта предстои изготвяне на идеен инвестиционен проект и провеждане на процедура за избор на изпълнител за инженеринг /проектиране и строителство/.

Срок на реализация 2021-2025г.

2. Описание на основните процеси, капацитет, обща използвана площ; необходимост от други свързани с основния предмет спомогателни или поддържащи дейности, в т.ч. ползване на съществуваща или необходимост от изграждане на нова техническа инфраструктура (пътища/улицы, газопровод, електропроводи и др.); предвидени изкопни работи, предполагаема дълбочина на изкопите, ползване на взрив;

Трасето е разделено на два подучастъка:

Уведомлението се издава в 2 (два) екземпляра – един за подателя (за класиране в УАСО) и един за адресата, на когото се изпраща ведно с приложенията. Приложенията се сканира.

- ✓ Подучастък 1 – от гара „Пионер“ до тунел под бул. „Цариградско шосе“ – 44 155 кв.м.;
- ✓ Подучастък 2 – от тунел под бул. „Цариградско шосе“ до действаща регулация „Източна тангента“ – 23 422 кв.м.;
- ✓ Новопроектираното трасе е двупосочно с обща ширина 3,00 м./всяка лента по 1,5 м/, ограничена от водещи ивици.

Територията ще бъде обезпечена с необходимите инженерни мрежи – осветление, водоснабдяване, отводняване, видеонаблюдение и охранителна техника.

Предполагемата дълбочина на изкопите е до 1,50м., без необходимост от ползване на взрив.

3. Връзка с други съществуващи и одобрени с устройствен или друг план дейности в обхвата на въздействие на обекта на инвестиционното предложение, необходимост от издаване на съгласувателни/разрешителни документи по реда на специален закон, орган по одобряване/разрешаване на инвестиционното предложение по реда на специален закон:

Проектната документация ще бъде съгласувана със съответните експлоатационни дружества. Орган по одобряване/разрешаване на инвестиционно предложение, чрез издаване на разрешение по реда на Закона за устройство на територията е Главния архитект на София.

На основание на оценките за съответствие с:

- Правилата и нормите за устройство на територията
- Изискванията към строежите съгласно нормативните актове за функционалност, транспортна достъпност, опазване на околната среда и здравна защита, както и взаимната съгласуваност на отделните части на проекта.

4. Местоположение.

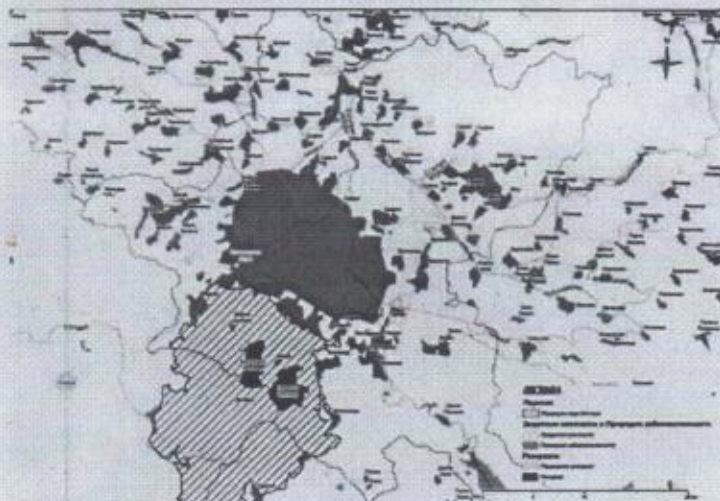
Административно предложението засяга следните райони на Столична Община: „Изгрев“ и „Слатина“

Предвижданията на инвестиционните предложения не засягат териториално защитени зони по смисъла на Закона за биологичното разнообразие и защитени територии по смисъла на Закона за защитените територии.

На следващите две фигури е представено местоположението на град София спрямо най-близко разположените до града защитените зони и защитените територии.



Фиг. 1: Местоположение на град София спрямо защитените зони



Фиг. 2: Местоположение на град София спрямо защитените територии

5. Природни ресурси, предвидени за използване по време на строителството и експлоатацията.

По време на изпълнението не се предвижда използването на природни ресурси. Дейността на инвестиционното предложение не са свързани с водоползване, както по време на строителството така и при тяхната експлоатация. Не се предвижда изграждането на съоръжения за добив на вода от подземни води и водочерпене от повърхностни водни обекти. За питейно нужди за работещите по време на строителството на обектите, ще бъде осигурена бутилирана минерална вода.

Уведомлението се издава в 2 (два) екземпляра – един за подателя (за класиране в УАСО), и един за адресата, на когото се изпраща ведно с приложенията. Приложенията се сканира.

6. Очаквани вещества, които ще бъдат емитирани от дейността, в т.ч. приоритетни и/или опасни, при които се осъществява или е възможен контакт с води:

Очакваните отпадъци са класифицирани съгласно Наредба № 3 за класификация на отпадъците (обн. ДВ бр. 44/2004 г.). Генерирането на отпадъци е основно през периода на изграждане, разширение и рехабилитация на транспортната инфраструктура.

Очаквани опасни отпадъци

Не се очаква генериране на опасни отпадъци при които е възможен контакт с води.

7. Очаквани общи емисии на вредни вещества във въздуха по замърсители:

Генерирането на вредни вещества във въздуха е основно през периода на изграждане, разширение и рехабилитация на транспортната инфраструктура.

Очаква се генериране само на прахови частици, като за намаляването му ще бъдат предприети мерки – оросяване на строителната площадка и измиване на техниката, при напускане на строителната площадка.

8. Отпадъци, които се очаква да се генерират, и предвиждания за тяхното третиране.

Очакваните отпадъци са класифицирани съгласно Наредба № 3 за класификация на отпадъците (обн. ДВ бр. 44/2004 г.). Генерирането на отпадъци е основно през периода на изграждане, разширение и рехабилитация на транспортната инфраструктура.

Очаквани строителни отпадъци

17 05 06 – Изкопани земни маси, различни от упоменатите в **17 05 05**;

17 03 01* – Асфалтови смеси, съдържащи каменовъглен катран и **17 03 02** – Асфалтови смеси, съдържащи други вещества, различни от упоменатите в **17 03 01** - отпадъкът ще се генерира при технологично фрезование на съществуваща асфалтобетонна настилка и разваляне и отнемане на съществуваща асфалтобетонна настилка. Ще се генерират и остатъци от асфалт (свързващ асфалтов пласт – биндер и износващ пласт) при повърхностното нанасяне на асфалтовите покрития. Състав на отпадъците – минерални фракции, минерално брашно, битум, катран, асфалт и полимери.

17 01 01- Бетон – при разкъртане на бетон и/или разрушаване на подложен бетон

14 04 05 – Желязо и стомана – при демонтажни работи на релсов път и разрушане и изпълнение на стоманобетонни конструкции;

17 02 01 – Дървесен материал – от изпълнение на кофражни работи;

Очаквани битови отпадъци

От жизнената дейност на работниците, извършващи дейностите по реконструкциите ще се генерират отпадъци с код **20 03 01** – Смесени битови отпадъци

Управление на отпадъците

Образуваните отпадъци от обекта ще се предават и транспортират от обекта, съгласно писмен договор сключен между фирмата – изпълнител на строителството и лица притежаващи съответните разрешителни за дейности с отпадъци по реда на Закона за управление на отпадъците или комплексно разрешително.

По време на експлоатацията на транспортната инфраструктура, във връзка с нейното целогодишно поддържане, последното ще се явява постоянен генератор на отпадъци с код **20 03 03** отпадъци от почистване на улици. Почистването се прави по график.

9. Отпадъчни води.

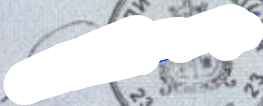
От реализацията на инвестиционното предложение се очаква формирането само на битови отпадъчни води от работещите на обекта. Ще бъдат осигурени химически тоалетни при реализирането на обекта.

Въз основа на гореизложеното, моля да ни информирате за необходимите действия, които трябва да предприемем, по реда на глава шеста от Закона за опазване на околната среда и чл.31 от Закона за биологичното разнообразие.

ПРИЛОЖЕНИЯ:

1. Ситуация с териториално разположение на обекта;
2. Уведомление на електронен носител;
3. Документи, доказващи уведомяване на съответните райони в СО и на засегнатото население (копие от писмо, копие от обява), съгласно изискванията на чл.4, ал. 2 на Наредбата за условията и реда за извършване на ОВОС;

С уважение,


Д-Р ИНЖ. АНГЕЛ ДЖОРГОВ
ЗАМЕСТНИК КМЕТ НА СТОЛИЧНА ОБЩИНА
НАПРАВЛЕНИЕ „ОБЩЕСТВЕНО СТРОИТЕЛСТВО“

Съгласувано с:

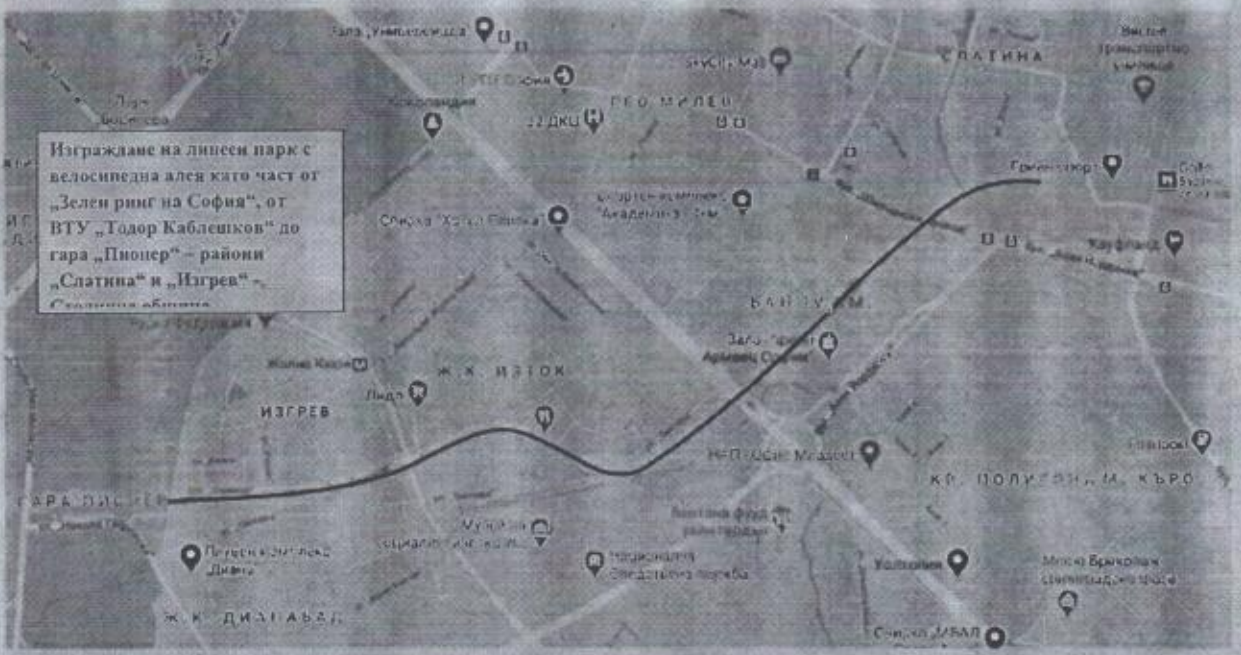
Дирекция „Инвестиционно планиране, проучване и възлагане“

Инж. К. Димитров – директор дирекция „Инвестиционно планиране, проучване и възлагане“

Изготвил: инж. Д. Стоянова – ст. експерт отдел „Планиране, стратегически проучвания и анализ“

Предадено в деловодство

Уведомлението се издава в 2 (два) екземпляра – един за подателя (за класиране в УАСО), и един за адресата, на когото се изпраща ведно с приложенията. Приложенията се сканира



Изграждане на дивеен парк с велосипедна алея като част от „Зелен ринг на София“, от ВТУ „Тодор Каблешков“ до гара „Пионер“ – райони „Слатина“ и „Изгрев“ – Селския обиколка